



Břetislav Sedláček
Adolfa Heyduka 1114
43801 Žatec

naše značka
5001834744

vyřizuje
Šárka Falisová

datum
30.11.2018

Věc:

MODERNIZACE DOPRAVNÍHO HŘIŠTĚ, CHOMUTOV

K.ú. - p.č.: Chomutov II

Stavebník: Statutární město Chomutov, Zborovská 4602, 43001 Chomutov

Účel stanoviska: Povolení stavby - stavební režim (ÚR+SP)

GasNet, s.r.o., jako provozovatel distribuční soustavy (PDS) a technické infrastruktury, zastoupený GridServices, s.r.o., vydává toto stanovisko:

V blízkosti zájmového území se nacházejí:
NTL plynovod ocel DN 150

- při souběhu a křížení IS požadujeme dodržení odstupových vzdáleností dle ČSN 73 6005
- před zahájením stavby BUDE PROVEDENO vytyčení PZ viz.odst.3, během stavby kontrola PZ
- poskytnutý zářez je pouze ORIENTAČNÍ

- v ochranném pásmu NTL plyn. zařízení (1 m na každou stranu) nebudou umístovány základy staveb, budov; podezdívky, patky; pilíře; prováděna skládka materiálu a výšková úprava terénu; PZ musí být volně přístupné

- souběh vodovodu a plyn. zařízení bude min. 0,5m, křížení min. 0,15m dle ČSN 73 6005
- obrys vodoměrné šachty bude umístěn minimálně 500 mm od obrysu plynárenského zařízení

- souběh kanalizace a plyn. zařízení bude min. 1m dle ČSN 73 6005
- křížení min. 0,5m pod plyn. zařízením
- obrysy kanalizačních šachet budou umístěny minimálně 500 mm od obrysu plynárenského zařízení
- u křížení plynovodů z materiálu OCEL bude na náklady GasNet provedena diagnostika stavu potrubí
- pokud realizace stavby vyvolá výškovou nebo směrovou úpravu trasy plynárenského zařízení, bude toto posuzováno jako přeložka. Náklady budou hrazeny investorem stavby.
- dojde - li ke křížení stokového potrubí s plynovodem v menší vzdálenosti než 500 mm, minimálně však 150 mm, opatří se ocelový plynovod trojnásobnou izolací a plynovod z PE se opatří chráničkou přesahující stokové potrubí 1 metr na každou stranu.

Při realizaci stavby je nutno dodržovat veškerá pravidla stanovená pro práce v ochranném pásmu (OP) plynárenského zařízení a plynovodních přípojek, které činí 1 m na každou stranu měřeno kolmo od osy plynovodu a přípojek. Veškeré stavební práce budou prováděny v OP výhradně ručním způsobem a musí být vykonávány tak, aby v žádném případě nenarušily bezpečný provoz uvedených plynárenských zařízení a plynovodních přípojek.

V rozsahu této stavby souhlasíme s povolením stavby dle zákona 183/2006 Sb. ve znění pozdějších předpisů. Tento souhlas platí pro územní řízení, řízení o územním souhlasu, veřejnoprávní smlouvy pro umístění stavby, zjednodušené územní řízení, ohlášení, stavební řízení, společné územní a stavební řízení, veřejnoprávní smlouvu o provedení stavby nebo oznámení stavebního záměru s certifikátem autorizovaného inspektora.

V zájmovém území se mohou nacházet plynárenská zařízení jiných vlastníků či správců, případně i dlouhodobě nefunkční/neprovozovaná plynárenská zařízení bez dostupných informací o jejich poloze a vlastnictví.

Plynárenské zařízení a plynovodní přípojky jsou dle ust. § 2925 zákona č. 89/2012 Sb., občanského zákoníku, provozovány jako zařízení zvlášť nebezpečné a z tohoto důvodu jsou chráněny ochranným pásmem dle zákona

GridServices, s.r.o.

Plynárenská 499/1

Zábrdovice

602 00 Brno

T +420532221111

F +420545578571

E info@gridservices.cz

I www.gridservices.cz

IČ: 27935311

DIČ: CZ27935311

Zapsán do obchodního rejstříku:

Krajský soud v Brně

oddíl C, vložka 57165

26.07.2007

Bankovní spojení:

Československá obchodní banka,

a.s.

Číslo účtu: 17837923

Kód banky: 0300

č.458/2000 Sb. ve znění pozdějších předpisů.

Nedodržení podmínek uvedených v tomto stanovisku zakládá odpovědnost stavebníka za vzniklé škody.

Rozsah ochranného pásma je stanoven v zákoně 458/2000 Sb. ve znění pozdějších předpisů.

Při realizaci uvedené stavby budou dodrženy podmínky pro provádění stavební činnosti:

1) Za stavební činnosti se pro účely tohoto stanoviska považují všechny činnosti prováděné v ochranném pásmu plynárenského zařízení a plynovodních přípojek (tzn. i bezvýkopové technologie a terénní úpravy) a činnosti mimo ochranné pásmo, pokud by takové činnosti mohly ohrozit bezpečnost a spolehlivost plynárenského zařízení a plynovodních přípojek (např. trhací práce, sesuvy půdy, vibrace, apod.).

2) Stavební činnosti je možné realizovat pouze při dodržení podmínek stanovených v tomto stanovisku. Nebudou-li tyto podmínky dodrženy, budou stavební činnosti považovány dle § 68 zákona č.458/2000 Sb. ve znění pozdějších předpisů za činnost bez našeho předchozího souhlasu. Při každé změně projektu nebo stavby (zejména trasy navrhovaných inženýrských sítí) je nutné požádat o nové stanovisko k této změně.

3) Před zahájením stavební činnosti bude provedeno vytyčení trasy a přesné určení uložení plynárenského zařízení a plynovodních přípojek. Vytyčení trasy provede příslušná provozní oblast (formulář a kontakt naleznete na www.gridservices.cz nebo NONSTOP zákaznická linka 800 11 33 55). Při žádosti uvede žadatel naši značku (číslo jednací) uvedenou v úvodu tohoto stanoviska. O provedeném vytyčení trasy bude sepsán protokol. Přesné určení uložení plynárenského zařízení a plynovodních přípojek je povinen provést stavebník na svůj náklad. Bez vytyčení trasy a přesného určení uložení plynárenského zařízení a plynovodních přípojek stavebníkem nesmí být vlastní stavební činnosti zahájeny. Vytyčení plynárenského zařízení a plynovodních přípojek považujeme za zahájení stavební činnosti.

4) Bude dodržena mj. ČSN 73 6005, TPG 702 04, zákon č.458/2000 Sb. ve znění pozdějších předpisů, případně další předpisy související s uvedenou stavbou.

5) Pracovníci provádějící stavební činnosti budou prokazatelně seznámeni s polohou plynárenského zařízení a plynovodních přípojek, rozsahem ochranného pásma a těmito podmínkami.

6) Při provádění stavební činnosti, vč. přesného určení uložení plynárenského zařízení je stavebník povinen učinit taková opatření, aby nedošlo k poškození plynárenského zařízení a plynovodních přípojek nebo ovlivnění jejich bezpečnosti a spolehlivosti provozu. Nebude použito nevhodného nářadí, zemina bude těžena pouze ručně bez použití pneumatických, elektrických, bateriových a motorových nářadí.

7) Odkryté plynárenské zařízení a plynovodní přípojky budou v průběhu nebo při přerušení stavební činnosti řádně zabezpečeny proti jejich poškození.

8) V případě použití bezvýkopových technologií (např. protlaku) bude před zahájením stavební činnosti provedeno úplné obnazení plynárenského zařízení a plynovodních přípojek v místě křížení na náklady stavebníka. V případě, že nebude tato podmínka dodržena, nesmí být použita bezvýkopová technologie.

9) Stavebník je povinen neprodleně oznámit každé i sebemenší poškození plynárenského zařízení nebo plynovodních přípojek (vč. izolace, signalizačního vodiče, výstražné fólie atd.) na telefon 1239.

10) Před provedením zásypu výkopu bude provedena kontrola dodržení podmínek stanovených pro stavební činnosti, kontrola plynárenského zařízení a plynovodních přípojek. Kontrolu provede příslušná provozní oblast (formulář a kontakt naleznete na www.gridservices.cz nebo NONSTOP zákaznická linka 800 11 33 55). Při žádosti uvede žadatel naši značku (číslo jednací) uvedenou v úvodu tohoto stanoviska. Povinnost kontroly se vztahuje i na plynárenské zařízení, které nebylo odhaleno. O provedené kontrole bude sepsán protokol. Bez provedené kontroly nesmí být plynárenské zařízení a plynovodní přípojky zasypány. V případě, že nebudou dodrženy výše uvedené podmínky, je stavebník povinen na základě výzvy provozovatele plynárenského zařízení a plynovodních přípojek, nebo jeho zástupce doložit průkaznou dokumentaci o nepoškození plynárenského zařízení a plynovodních přípojek během výstavby nebo provést na své náklady kontrolní sondy v místě styku stavby s plynárenským zařízením a plynovodními přípojkami.

11) Plynárenské zařízení a plynovodní přípojky budou před zásypem výkopu řádně podsypány a obsypány těženým pískem, bude provedeno zhutnění a bude osazena výstražná fólie žluté barvy, vše v souladu s ČSN EN 12007-1-4, TPG 702 01, TPG 702 04.

12) Neprodleně po skončení stavební činnosti budou řádně osazeny všechny poklopy a nadzemní prvky plynárenského zařízení a plynovodních přípojek.

13) Poklopy uzávěrů a ostatních armatur na plynárenském zařízení a plynovodních přípojkách, vč. hlavních uzávěrů plynu (HUP) na odběrném plynovém zařízení udržovat stále přístupné a funkční po celou dobu trvání stavební činnosti.

14) Případné zřizování staveniště, skladování materiálů, stavebních strojů apod. bude realizováno mimo ochranné pásmo plynárenského zařízení a plynovodních přípojek (není-li ve stanovisku uvedeno jinak).

15) Bude zachována hloubka uložení plynárenského zařízení a plynovodních přípojek (není-li ve stanovisku uvedeno jinak).

16) Při použití nákladních vozidel, stavebních strojů a mechanismů zabezpečit případný přejezd přes plynárenské zařízení a plynovodní přípojky uložením panelů v místě přejezdu plynárenského zařízení.

Platí pouze pro území vyznačené v příloze tohoto stanoviska a to 24 měsíců ode dne jeho vydání.

V případě dotčení pozemku v majetku společnosti GasNet, s.r.o. je třeba dále projednat smluvní vztah k tomuto pozemku. Kontakt na projednání naleznete na adrese www.gasnet.cz/cs/kontaktni-system/, činnost "Smluvní vztahy - pozemky a budovy plynárenských zařízení", případně na NONSTOP zákaznické lince 800 11 33 55.

Za správnost a úplnost dokumentace předložené s žádostí včetně jejího souladu s platnými předpisy plně zodpovídá její zpracovatel. Stanovisko nenahrazuje případná další stanoviska k jiným částem stavby.

V případě další korespondence nebo jednání (např. změna stavby) uvádějte naši značku - 5001834744 a datum tohoto stanoviska. Kontakty jsou k dispozici na www.gridservices.cz nebo NONSTOP zákaznická linka 800 11 33 55.

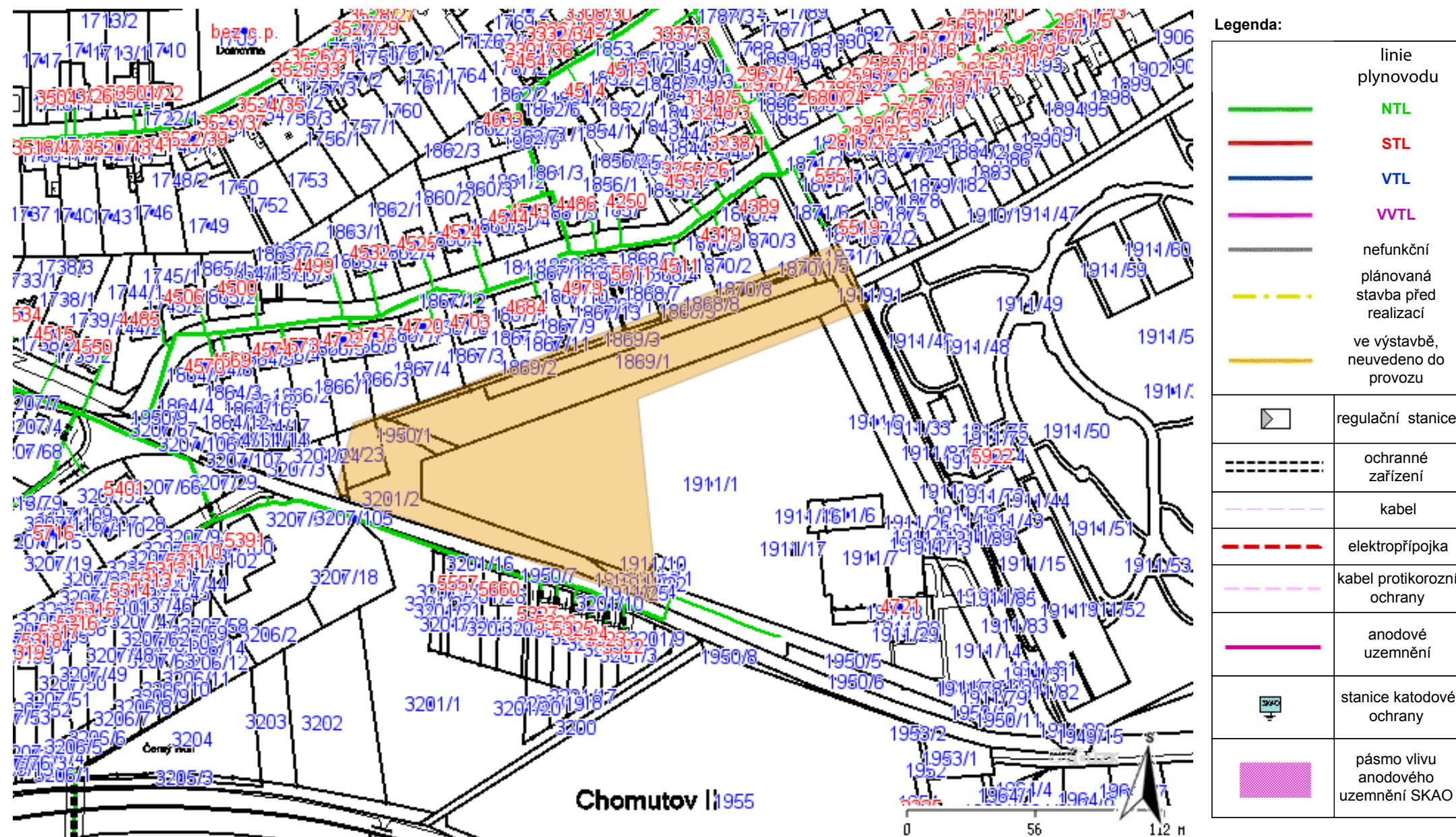
GasNet, s.r.o.
zastoupená společností GridServices, s.r.o., IČ 279 35 311
Šárka Falisová
Technik externích požadavků-Čechy
Oddělení zpracování ext. požadavků-Čechy

sarka.falisova@innogy.com

Přílohy: Orientační zakres plynárenského zařízení, Orientační zakres plynárenského zařízení, Ověřená příloha žadatele

Příloha: Orientační zákres plynárenského zařízení. Tato příloha je nedílnou součástí stanoviska č. 5001834744 ze dne 30.11.2018.

Provozovatel DS: GasNet, s.r.o.; Stavebník: Statutární město Chomutov, Zborovská 4602, 43001 Chomutov. K.ú.: Chomutov II.

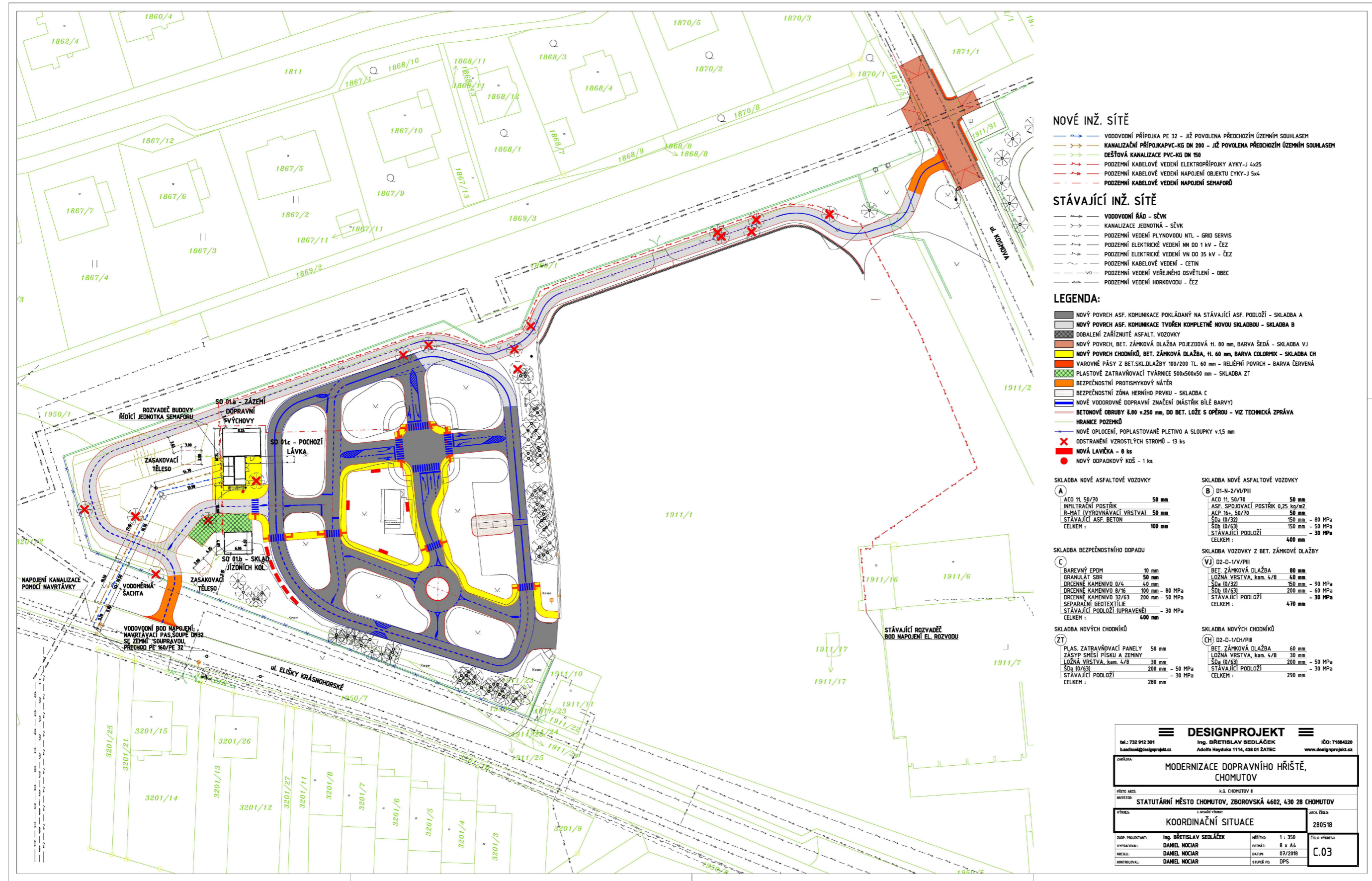


Příloha: Orientační záznam plynárenského zařízení. Tato příloha je nedílnou součástí stanoviska č. 5001834744 ze dne 30.11.2018.

Provozovatel DS: GasNet, s.r.o.; Stavebník: Statutární město Chomutov, Zborovská 4602, 43001 Chomutov. K.ú.: Chomutov II.



Legenda:	
linie plynovodu	
	NTL
	STL
	VTL
	WTL
	nefunkční
	plánovaná stavba před realizací
	ve výstavbě, neuvedeno do provozu
	regulační stanice
	ochranné zařízení
	kabel
	elektropřipojka
	kabel protikorozní ochrany
	anodové uzemnění
	stanice katodové ochrany
	pásmo vlivu anodového uzemnění SKAO



NOVÉ INŽ. SÍTĚ

- VODOVODNÍ PŘÍPOJKA PE 32 - JIŽ POVOLENA PŘEDCHOZÍM ÚZEMNÍM SOUHLASEM
- KANALIZAČNÍ PŘÍPOJKA PVC-KG DN 200 - JIŽ POVOLENA PŘEDCHOZÍM ÚZEMNÍM SOUHLASEM
- DEŠŤOVÁ KANALIZACE PVC-KG DN 150
- PODZEMNÍ KABELOVÉ VEDENÍ ELEKTROPŘÍPOJKY AYKY-J 4x25
- PODZEMNÍ KABELOVÉ VEDENÍ NÁPOJENÍ OBJEKTU CYKY-J 5x4
- PODZEMNÍ KABELOVÉ VEDENÍ NÁPOJENÍ SEMAFORŮ

STÁVAJÍCÍ INŽ. SÍTĚ

- VODOVODNÍ ŘÁD - SĚVK
- KANALIZACE JEDNOTNÁ - SĚVK
- PODZEMNÍ VEDENÍ PLYNOVODU NTL - GRID SERVIS
- PODZEMNÍ ELEKTRICKÉ VEDENÍ NN DO 1 kV - ČEZ
- PODZEMNÍ ELEKTRICKÉ VEDENÍ VN DO 35 kV - ČEZ
- PODZEMNÍ KABELOVÉ VEDENÍ - CETIN
- PODZEMNÍ VEDENÍ VEŘEJNÉHO OSVĚTLENÍ - OBEC
- PODZEMNÍ VEDENÍ HORKOVODU - ČEZ

LEGENDA:

- NOVÝ POVRCH ASF. KOMUNIKACE POKLÁDANÝ NA STÁVAJÍCÍ ASF. PODLOŽÍ - SKLADBA A
- NOVÝ POVRCH ASF. KOMUNIKACE TVOŘEN KOMPLETEMNĚ NOVOU SKLADBOU - SKLADBA B
- DOBALENÍ ZARÍZNUTÉ ASFALT. VOZOVKY
- NOVÝ POVRCH, BET. ZÁMKOVÁ DLAŽBA POJEZDOVÁ H. 80 mm, BARVA ŠEDÁ - SKLADBA VJ
- NOVÝ POVRCH CHODNÍKŮ, BET. ZÁMKOVÁ DLAŽBA, H. 60 mm, BARVA COLORMIX - SKLADBA CH
- VAROVNÉ PÁSY Z BET.SKL.DLAŽBY 100/200 TL. 60 mm - RELÉFNÍ POVRCH - BARVA ČERVENÁ
- PLASTOVÉ ZATRAVŇOVACÍ TVÁRNICE 500x500x50 mm - SKLADBA ZT
- BEZPEČNOSTNÍ PROTISMYKOVÝ NÁTĚR
- BEZPEČNOSTNÍ ZÓNA HERNÍHO PRVKU - SKLADBA C
- NOVÉ VODOROVNÉ DOPRAVNÍ ZNAČENÍ (NÁSTRÍK BÍLÉ BARVY)
- BETONOVÉ OBRUBY 8.80 v.250 mm, DO BET. LŮŽE S OPĚROU - VIZ TECHNICKÁ ZPRÁVA
- HRANICE POZEMKŮ
- NOVÉ OPLOCENÍ, POPLASTOVANÉ PLETIVO A SLOUPKY v.1,5 mm
- ODSTRANĚNÍ VZROSTLÝCH STROMŮ - 13 ks
- NOVÁ LAVIČKA - 8 ks
- NOVÝ ODPADKOVÝ KOŠ - 1 ks

SKLADBA NOVÉ ASFALTOVÉ VOZOVKY

A	ACO 11. 50/70	50 mm
	INFILTRAČNÍ POSTŘÍK	50 mm
	R-MAT (VYROVNÁVACÍ VRSTVA)	50 mm
	STÁVAJÍCÍ ASF. BETON	100 mm
	CELKEM :	

SKLADBA BEZPEČNOSTNÍHO DOPADU

C	BAREVNÝ EPOD	10 mm
	GRANULÁT SBR	50 mm
	DRCENNÉ KAMENIVO 0/4	40 mm
	DRCENNÉ KAMENIVO 8/16	100 mm - 80 MPa
	DRCENNÉ KAMENIVO 32/63	200 mm - 50 MPa
	SEPARAČNÍ GEOTEXTILIE	
	STÁVAJÍCÍ PODLOŽÍ (UPRAVENÉ)	- 30 MPa
	CELKEM :	400 mm

SKLADBA NOVÝCH CHODNÍKŮ

ZT	PLAS. ZATRAVŇOVACÍ PANELE	50 mm
	ZÁSYP SMĚS PÍSKU A ZEMINY	30 mm
	LOŽNÁ VRSTVA, kam. 4/8	200 mm - 50 MPa
	SDa (0/63)	200 mm - 30 MPa
	CELKEM :	280 mm

SKLADBA NOVÉ ASFALTOVÉ VOZOVKY

B	D1-N-2/VI/PIII	
	ACO 11. 50/70	50 mm
	ASF. SPOJOVACÍ POSTŘÍK 0,25 kg/m2	
	ACP 16+, 50/70	50 mm
	SDa (0/32)	150 mm - 80 MPa
	SDb (0/63)	150 mm - 50 MPa
	STÁVAJÍCÍ PODLOŽÍ	- 30 MPa
	CELKEM :	400 mm

SKLADBA VOZOVKY Z BET. ZÁMKOVÉ DLAŽBY

VJ	D2-D-1/V/PIII	
	BET. ZÁMKOVÁ DLAŽBA	80 mm
	LOŽNÁ VRSTVA, kam. 4/8	40 mm
	SDa (0/32)	150 mm - 90 MPa
	SDb (0/63)	200 mm - 60 MPa
	STÁVAJÍCÍ PODLOŽÍ	- 30 MPa
	CELKEM :	470 mm

SKLADBA NOVÝCH CHODNÍKŮ

CH	D2-D-1/CH/PIII	
	BET. ZÁMKOVÁ DLAŽBA	60 mm
	LOŽNÁ VRSTVA, kam. 4/8	30 mm
	SDa (0/63)	200 mm - 50 MPa
	STÁVAJÍCÍ PODLOŽÍ	- 30 MPa
	CELKEM :	290 mm

DESIGNPROJEKT		tel.: 732 912 301 b.sedlacek@designprojekt.cz		Ing. BŘETISLAV SEDLÁČEK Adolfa Heyduka 1114, 438 01 ŽATEC		iČO: 71884220 www.designprojekt.cz	
ZÁKAZKA: MODERNIZACE DOPRAVNÍHO HRŠTĚ, CHOMUTOV							
MÍSTO AKCE: STATUTÁRNÍ MĚSTO CHOMUTOV, ZBOROVSKÁ 4602, 430 28 CHOMUTOV							
INVESTOR: STATUTÁRNÍ MĚSTO CHOMUTOV, ZBOROVSKÁ 4602, 430 28 CHOMUTOV							
VÝKRES: KOORDINAČNÍ SITUACE							
2009. PROJEKTANT: Ing. BŘETISLAV SEDLÁČEK				MĚŘÍTKO: 1 : 350		ČÍSLO VÝKRESU: 280518	
VYPRACOVAL: DANIEL NOCIAR				POHLED: 8 x A4		ČÍSLO VÝKRESU: C.03	
KRESELIL: DANIEL NOCIAR				DATUM: 07/2018		STUPEŇ PD: DPS	
KONTROLOVAL: DANIEL NOCIAR							